

Свидетельство СРО № П-089-01022010-061/6 от 21.09.2016г.

Приложение №1

«УТВЕРЖДАЮ»

Глава Администрации Курчатовского
района Курской области

А.В. _Ярыгин_____

« ____ » _____ 2019 г.

Заказчик: Администрация Макаровского сельсовета
Курчатовского района Курской области

Проект планировки территории для размещения линейного объекта:
«Газоснабжение д.Мосолово Макаровского сельсовета
Курчатовского района
Курской области»

ПРОЕКТНАЯ ДОКУМЕНТАЦИЯ

Раздел 1. Проект планировки территории.
Графическая часть.

Раздел 2. Положение о размещении линейных объектов

19/120 – ППТ

Книга 1

Главный инженер проекта _____ В.И. Домашев

Состав проектной документации

№ тома	Обозначение	Наименование	Примечание
1	2	3	4
1	19/120 Книга 1	Основная часть проекта планировки территории	
		Проект планировки территории Графическая часть.	
		Положение о размещении линейных объектов.	
2	19/120 Книга 2	Материалы по обоснованию проекта планировки территории	
		Материалы по обоснованию проекта планировки.	
		Пояснительная записка. Графическая часть.	

Име. № подл.	Подпись и дата
Взам. инв. №	Име. № дубл.
Подпись и дата	

					19/120 – СП			
Изм	Лист	№ докумен.	Подпись	Дата	Состав проектной документации	Стадия	Лист	Листов
Разраб.		Немчинович				П		1
Проверил		Подхомутикова				ООО «Курскстройпроект»		
ГИП		Домашев						

Содержание

Обозначение	Наименование	Примечание
2	3	4
19/120 - СП	Состав проектной документации	
19/120 - С	Содержание	
19/120 – ППТ	Раздел 1. Графическая часть.	
19/120 - ПЗ.ППТ	Раздел 2. Положение о размещении линейных объектов	
Лист 1	Схема линейного объекта	
Лист 2	Чертеж границ зон планируемого размещения линейных объектов с указанием красных линий (ПК0...ПК2+18,0; ПК0 ¹ ...ПК0 ¹ +20,0; ПК0 ² ...ПК1 ² +86,0)	
Лист 3	Чертеж границ зон планируемого размещения линейных объектов с указанием красных линий (ПК2+18,0...ПК4+17,0; ПК0 ³ ...ПК0 ³ +24,0; ПК0 ⁴ ...ПК0 ⁴ +17,0; ПК0 ⁵ ...ПК0 ⁵ +90,0)	
Лист 4	Чертеж границ зон планируемого размещения линейных объектов с указанием красных линий (ПК4+17,0...ПК6+88,0; ПК0 ⁵ ...ПК2 ⁵ +63,0)	
Лист 5	Чертеж границ зон планируемого размещения линейных объектов с указанием красных линий (ПК6+88,0...ПК10+74,0)	
Лист 6	Чертеж границ зон планируемого размещения линейных объектов с указанием красных линий (ПК10+74,0...ПК15+31,0)	
Лист 7	Чертеж границ зон планируемого размещения линейных объектов с указанием красных линий (ПК2 ⁵ +63,0...ПК6 ⁵ +11,0; ПК0 ⁶ ...ПК2 ⁶)	
Лист 8	Чертеж границ зон планируемого размещения линейных объектов с указанием красных линий (ПК0 ¹ +20,0...ПК2 ¹ +17,0; ПК0 ⁷ ...ПК1 ⁷ +80,0)	

Имя, № подл.	Подпись и дата	Взам. инв. №	Имя, № д/оп.	Подпись и дата

					19/120 - С			
Изм	Лист	№ докумен.	Подпись	Дата	Содержание	Стадия	Лист	Листов
						П		1
Разработ.		Немчинович				ООО «КУРСКСТРОЙПРОЕКТ»		
ГИП		Домашнев						

Раздел 2. Положение о размещении линейных объектов.

А) Наименование, основные характеристики (категория, протяженность, проектная мощность, пропускная способность, грузонапряженность, интенсивность движения) и назначение планируемых для размещения линейных объектов

Проект планировки территории для установления границ земельных участков, предназначенных для строительства и размещения линейного объекта: «Газоснабжение д.Мосолово Макаровского сельсовета Курчатовского района Курской области» выполнен на основании:

- Постановления Администрации Макаровского сельсовета Курчатовского района Курской области № от.2019 года «О разработке проекта планировки территории и проекта межевания в его составе для установления границ земельных участков, предназначенных для размещения линейного объекта: «Газоснабжение д.Мосолово Макаровского сельсовета Курчатовского района Курской области»

- Федерального закона от 29 декабря 2004 года № 191-ФЗ «О введении в действие Градостроительного кодекса Российской Федерации» с дополнениями, ст. 41-46 Градостроительного кодекса РФ, Федеральный закон от 06.10.2003 года № 131-ФЗ «Об общих принципах организации местного самоуправления в Российской Федерации»;

- Закона Курской области «О градостроительной деятельности в Курской области» от 31.10.2006 года № 76-ЭКО;

- Схемы территориального планирования Курского района Курской области;

- Материалов кадастрового деления территории, а также материалов по собственникам участков в электронном виде на территории, в границах которой осуществляется подготовка документации к планировке территории;

- Градостроительный кодекс Российской Федерации от 29.12.2004 года № 190-ФЗ;

- Федеральный закон от 29.12.2004 года № 191-ФЗ «О введении Градостроительного кодекса Российской Федерации»;

- Земельный кодекс РФ;

- ФЗ «Об охране окружающей среды» № 7-ФЗ от 10.02.2002 года;

- ФЗ «Об объектах культурного наследия (памятники истории и культуры) народов Российской Федерации» № 73-ФЗ от 25.06.2002 года;

- ФЗ «Об общих принципах организации местного самоуправления в Российской Федерации» № 131-ФЗ от 06.10.2003 года;

- СП 42.13330.2011 года «Градостроительство. Планировка и застройка городских и сельских поселений»;

- Методические рекомендации по порядку разработки, согласования, экспертизы и утверждению градостроительной документации муниципальных образований; Фонд «Институт экономики города» (в части, не противоречащей Градостроительному кодексу Российской Федерации);

- СанПиН 2.2.2.1/2.0.1.1.1200-03;

- Другие нормативно-правовые федеральные, региональные и муниципальные правовые акты.

Проектная документация по объекту «Газоснабжение д.Мосолово Макаровского сельсовета Курчатовского района Курской области» разработана на основании:

- договора на выполнение проектных работ №19/33 от 10.08.2019 г.

Основными исходными данными и условиями для выполнения проектной документации являются:

- Технические условия на разработку проектной документации №17485;

- отчёт по инженерно-геодезическим изысканиям, выполненный ООО «Курскстройпроект» в 2019г.

- отчёт по инженерно-геологическим изысканиям, выполненный ООО «Курскстройпроект» в 2019г.

Име. № докл.	Подпись и дата	Взам. име. №	Име. № докл.	Подпись и дата

19/120 – ПЗ.ППТ				
Изм.	Лист	№ докумен.	Подпись	Дата
Разраб.	Немчинович			
Проверил	Подхомутинова			
ГИП	Домашев			
Пояснительная записка			Стадия	Лист
			П	1
			Листов	
ООО «Курскстройпроект»			5	

Д) Предельные параметры разрешенного строительства, реконструкции объектов капитального строительства, входящих в состав линейных объектов в границах зон их планируемого размещения.

Объекты капитального строительства по трассе планируемого строительства газопровода до конечного потребителя отсутствуют.

Е) Информация о необходимости осуществления мероприятий по защите сохраняемых объектов капитального строительства, планируемых к строительству, в соответствии с ранее утвержденной документацией по планировке территории от возможного негативного воздействия в связи с размещением линейного объекта

На всем протяжении прокладки газопровода от точки врезки до конечного потребителя отсутствуют объекты капитального строительства.

Ж) информация о необходимости осуществления мероприятий по сохранению объектов культурного наследия от возможного негативного воздействия, в связи с размещением линейного объекта

На всем протяжении прокладки проектируемого газопровода отсутствуют объекты культурного наследия.

З) Информация о необходимости осуществления мероприятий по охране окружающей среды.

В период строительства:

- при выполнении мероприятий по охране и рациональному использованию земельных ресурсов и почвенного покрова, воздействие на земельные ресурсы и почвенный покров в период строительства газопровода будет сведено к минимуму, максимум воздействия следует ожидать от трансформации почвенного покрова;

- на протяжении всей трассы строительно-монтажные работы имеют передвижной характер, производятся последовательно и не совпадают во времени, загрязняющие вещества, выбрасываемые в атмосферу, носят кратковременный и ограниченный характер на протяжении всей трассы, можно сделать вывод о незначительности воздействия на атмосферный воздух на период выполнения строительства газопровода;

- строительство и эксплуатация газопровода не повлечет изменения состояния поверхностных и подземных вод.

В период эксплуатации:

- при эксплуатации объекта, при соблюдении правил эксплуатации, проектируемый газопровод не оказывает негативного воздействия на растительный и животный мир, т.к. является герметичной системой заглубленной в грунт работающей в автономном режиме.

При аварийной ситуации:

- принимая во внимание предполагаемый характер аварии, кратковременность аварийного выброса, способность природного газа рассеиваясь, быстро уходить в верхние слои атмосферы, отсутствие вредного остаточного токсикологического воздействия природного газа на организм человека и природную среду, а также возникновение мгновенной разовой приземной концентрации в районе аварии, можно сделать вывод, что губительного воздействия предполагаемый аварийный выброс газа на окружающую природную среду в районе выброса не окажет.

И) информация о необходимости осуществления мероприятий по защите территории от чрезвычайных ситуаций природного и техногенного характера, в том числе по обеспечению пожарной безопасности и гражданской обороне.

В настоящем разделе рассмотрены объемно-планировочные, конструктивные, инженерно-технические, а также организационные мероприятия, направленные на снижение риска возникновения

Име. № подл.	Подпись и дата	Взам. инв. №	Име. № дубл.	Подпись и дата

Изм.	Лист	№ докум.	Подпись	Дата	19/120 – ПЗ ППТ	Лист
						3

чрезвычайных ситуаций (ЧС), защиту населения от последствий возможных аварий и катастроф техногенного и природного характера, в том ч. диверсионных и террористических актов.

При разработке раздела «Перечень мероприятий по гражданской обороне, мероприятий по предупреждению чрезвычайных ситуаций природного и техногенного характера» руководствовались действующими в Российской Федерации законодательством, СНиП, стандартами в области строительства ГО, защиты населения и территорий от ЧС природного и техногенного характера.

Проектные решения по ИТМ ГО разработаны с учетом отнесения территории и объекта к категории по ГО и применительно к определенным СП 165.1325800.2014 зонам возможной опасности.

Указанные решения реализованы в данном проекте с учетом требований СП 165.1325800.2014 в зависимости от особенностей объекта строительства и от того, находится ли проектируемое предприятие в пределах одной или нескольких зон возможной опасности.

В соответствии с «Показателями для отнесения организаций к категориям по гражданской Обороне» (приказ МЧС России РФ № 013 от 23.03.1999г.) категория объекта по ГО – не категоризуемая.

Перемещение объекта в другое место деятельности в военное время не предусматривается.

При возможном воздействии современных средств поражения, в соответствии со СП 165.1325800.2014, территория проектируемого объекта находится в зоне возможных разрушений и радиоактивного заражения.

Согласно требованиям ГОСТ Р 55201-2012 строительство дополнительных защитных сооружений ГО (сооружений двойного назначения) и защитных пунктов управления проектом не предусмотрено.

В соответствии с п.1 приложения 1 к Федеральному закону от 21 июля 1997 года № 116-ФЗ «О промышленной безопасности опасных производственных объектов» проектируемый объект является опасным производственным объектом (взрывопожароопасным).

Проектом предусмотрена возможность остановки технологических процессов при возникновении аварийной ситуации.

На газопроводе предусмотрены отключающие краны.

Авария на территории, прилегающей к проектируемому объекту, с опасными грузами является маловероятным событием, (показатель риска находится в области пренебрежительно малых значений), что является основанием считать проектируемый объект зоной приемлемого риска.

С вводом объекта в эксплуатацию на руководство объекта в соответствии с законом РФ о гражданской обороне возлагаются обязанности начальника обороны (ГО) объекта.

Начальники всех уровней несут персональную ответственность за организацию и осуществление мероприятий ГО на своих объектах.

На предприятиях, учреждениях и организациях, независимо от их организационно правовых норм в полном объеме проводятся мероприятия, направленные на выполнение задач ГО.

Все предприятия учитываются в управлении ГО ЧС по месту размещения.

Выполнение заложенных в проекте решений позволит:

- предотвратить возникновение аварий, связанных с чрезвычайными ситуациями;
- значительно снизить ущерб, наносимый чрезвычайными ситуациями народному хозяйству окружающей природной среде, жизни и здоровью населения.

Объект не подлежит постоянному обслуживанию персоналом газовой службы, или какими – либо другими службами, нахождение на объекте людей не предусматривается.

К решениям по обеспечению взрывопожаробезопасности относится:

- отсечение опасного участка перекрытием кранов на газопроводе;
- перекрытие выходных задвижек;
- обеспечение технологического надзора за качеством ремонта газопровода;
- создание систем взаимоповещения организаций и предприятий, выполняющих земляные работы в зоне газопровода, это позволит снизить возможность непреднамеренных повреждений;
- обеспечение безопасной эксплуатации газопровода, укомплектование материально-техническими средствами аварийно – восстановительных бригад, знание личного состава своих обязанностей;
- осуществление планового контроля коррозии;

Име. № подл.	Подпись и дата	Взам. инв. №	Име. № дубл.	Подпись и дата

Изм.	Лист	№ докум.	Подпись	Дата	19/120 – ПЗ.ППТ	Лист
						4

- осуществление комплексных обследований защищенности газопровода в местах пересечения с другими коммуникациями;
- составление планов капитального ремонта изоляционного покрытия газопровода;
- наличия графика проверки и при необходимости ремонта мест выхода подземного участка газопровода на границе «земля – воздух»;
- наличие на запорной арматуре указателя положения «открыто – закрыто»;
- осуществление не реже 1 раза в 3 месяца обхода участка газопровода с выявлением возможной утечки газа;

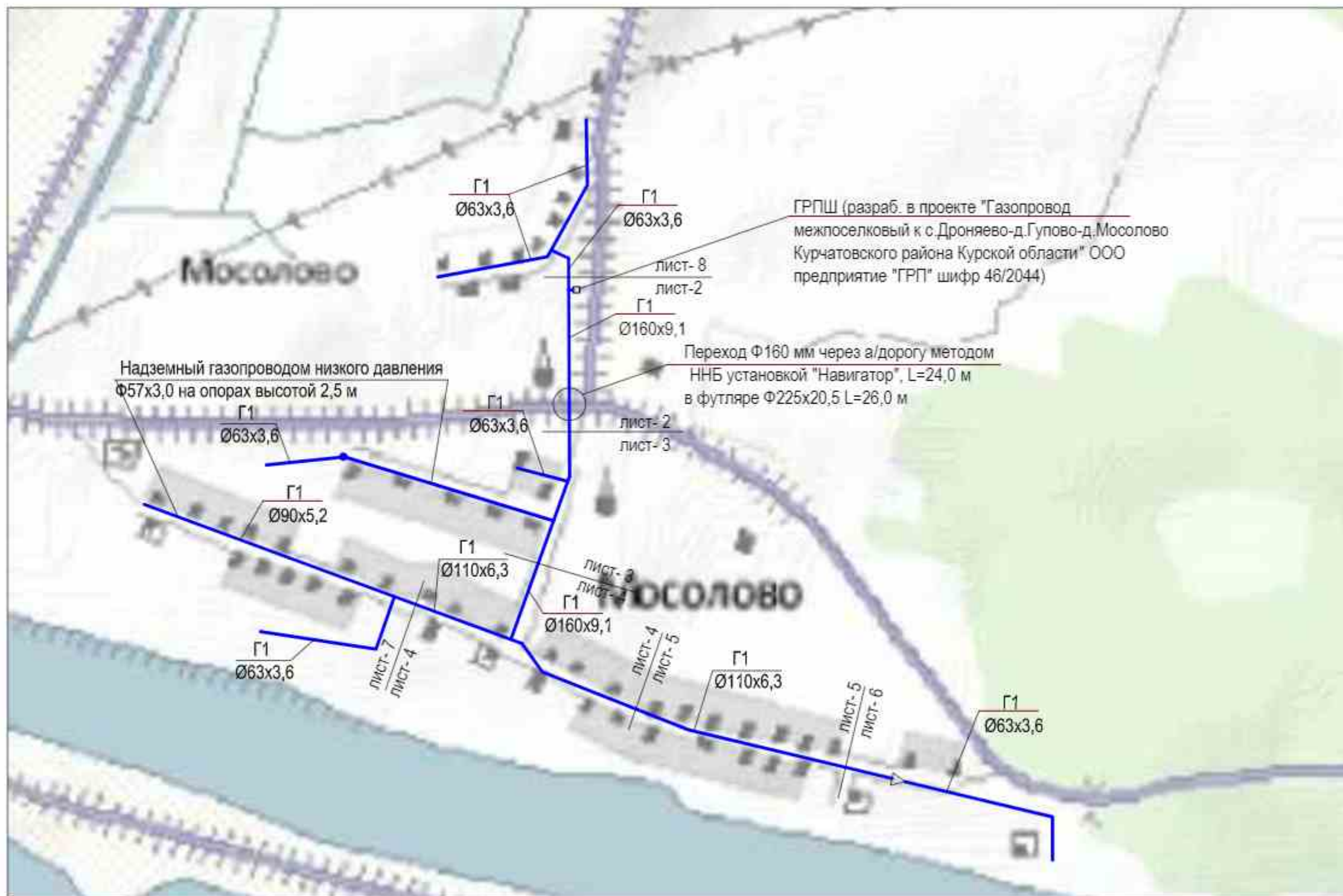
Сведения о соответствии разработанной документации требованиям законодательства о градостроительной деятельности.

«ДОКУМЕНТАЦИЯ ПО ПЛАНИРОВКЕ ТЕРРИТОРИИ ЛИНЕЙНОГО ОБЪЕКТА ВЫПОЛНЕНА НА ОСНОВАНИИ ДОКУМЕНТОВ ТЕРРИТОРИАЛЬНОГО ПЛАНИРОВАНИЯ, ПРАВИЛ ЗЕМЛЕПОЛЬЗОВАНИЯ И ЗАСТРОЙКИ В СООТВЕТСТВИИ С ТРЕБОВАНИЯМИ ТЕХНИЧЕСКИХ РЕГЛАМЕНТОВ, НОРМАТИВОВ ГРАДОСТРОИТЕЛЬНОГО ПРОЕКТИРОВАНИЯ, ГРАДОСТРОИТЕЛЬНЫХ РЕГЛАМЕНТОВ С УЧЕТОМ ГРАНИЦ ТЕРРИТОРИЙ ОБЪЕКТОВ КУЛЬТУРНОГО НАСЛЕДИЯ, ВКЛЮЧЕННЫХ В ЕДИНЫЙ ГОСУДАРСТВЕННЫЙ РЕЕСТР ОБЪЕКТОВ КУЛЬТУРНОГО НАСЛЕДИЯ (ПАМЯТНИКОВ ИСТОРИИ И КУЛЬТУРЫ) НАРОДОВ РОССИЙСКОЙ ФЕДЕРАЦИИ. ГРАНИЦ ТЕРРИТОРИЙ ВНОВЬ ВЫЯВЛЕННЫХ ОБЪЕКТОВ КУЛЬТУРНОГО НАСЛЕДИЯ, ГРАНИЦ ЗОН С ОСОБЫМИ УСЛОВИЯМИ ИСПОЛЬЗОВАНИЯ ТЕРРИТОРИЙ».

Главный инженер проекта

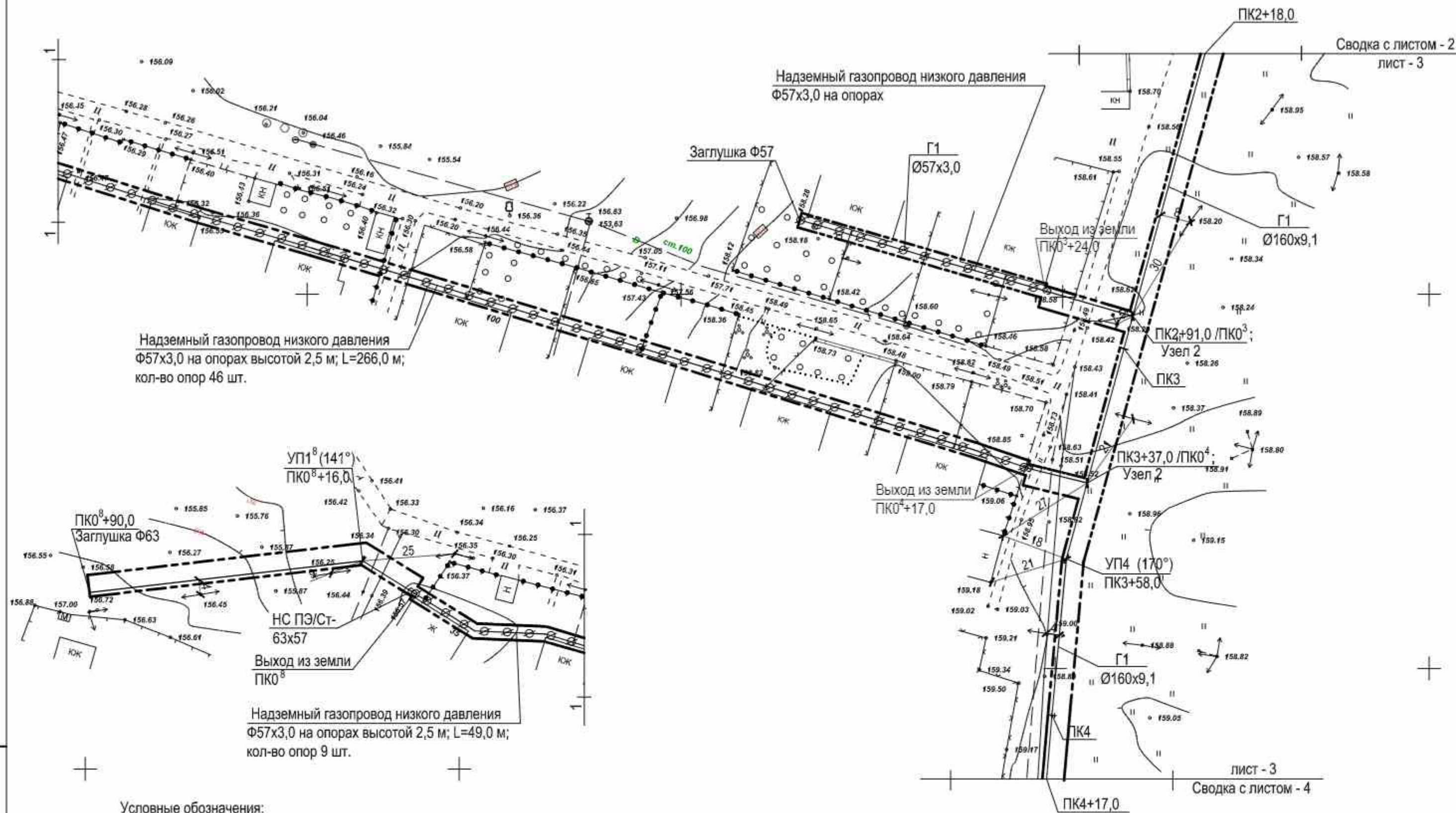
В.И. Домашев

Име. № подл.	Подпись и дата	Взам. инв. №	Име. № дубл.	Подпись и дата						Лист
										5
Изм.	Лист	№ докум.	Подпись	Дата	19/120 – ПЗ.ППТ					



Имя, И.подр.	Взам. инв. N
Подпись и дата	

						19/120 - ППТ				
						Проект планировки территории для установления границ земельных участков, предназначенных для строительства и размещения линейного объекта: "Газоснабжение д.Мосолово Макаровского сельсовета Курчатовского района Курской области"				
Изм.	Кол.	Лист	Недок	Подпись	Дата	Проект планировки территории для линейного объекта		Стадия	Лист	Листов
Разраб.		Немчинович						П	1	
Провер.		Подхомутова				Схема линейного объекта		ООО "Курскстройпроект"		
ГИП		Домашев								



Условные обозначения:

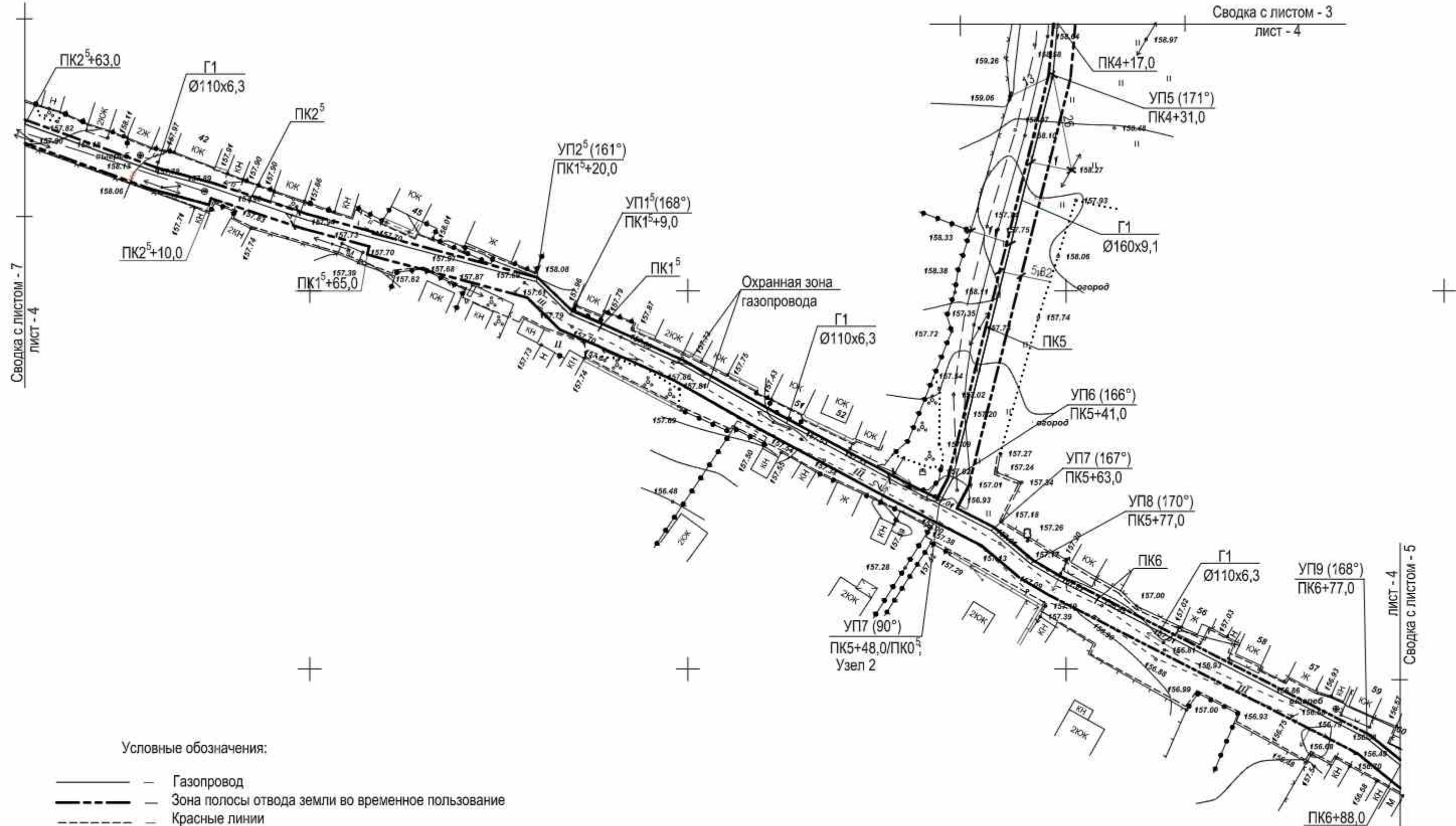
- Газопровод
- Зона полосы отвода земли во временное пользование
- Красные линии

Примечания

1. Координаты красной линии совпадают с координатами красной полосы зон отвода земли во временное пользование (см. проект межевания).
2. Трасса газопровода проходит по нерекультивируемым землям населенного пункта. Ширина полосы отвода для нерекультивируемых земель 5,82 м.

М 1:1000
Арх. №: 2019120

						19/120 - ППТ		
						Проект планировки территории для установления границ земельных участков, предназначенных для строительства и размещения линейного объекта: "Газоснабжение д. Мосолово Макаровского сельсовета Курчатовского района Курской области"		
Изм.	Кол.	Лист	№ док.	Подпись	Дата	Проект планировки территории для линейного объекта	Стадия	Лист
Разраб.		Мезенцева					П	3
Провер.		Подхомутикова				Чертеж границ зон планируемого размещения линейных объектов с указанием красных линий (ПК2+18,0...ПК4+17,0; ПК0 ³ ...ПК0 ³ +24,0; ПК0 ⁴ ...ПК0 ⁴ +17,0; ПК0 ⁸ ...ПК0 ⁸ +90,0)	ООО "Курскстройпроект"	
ГИП		Домашев						



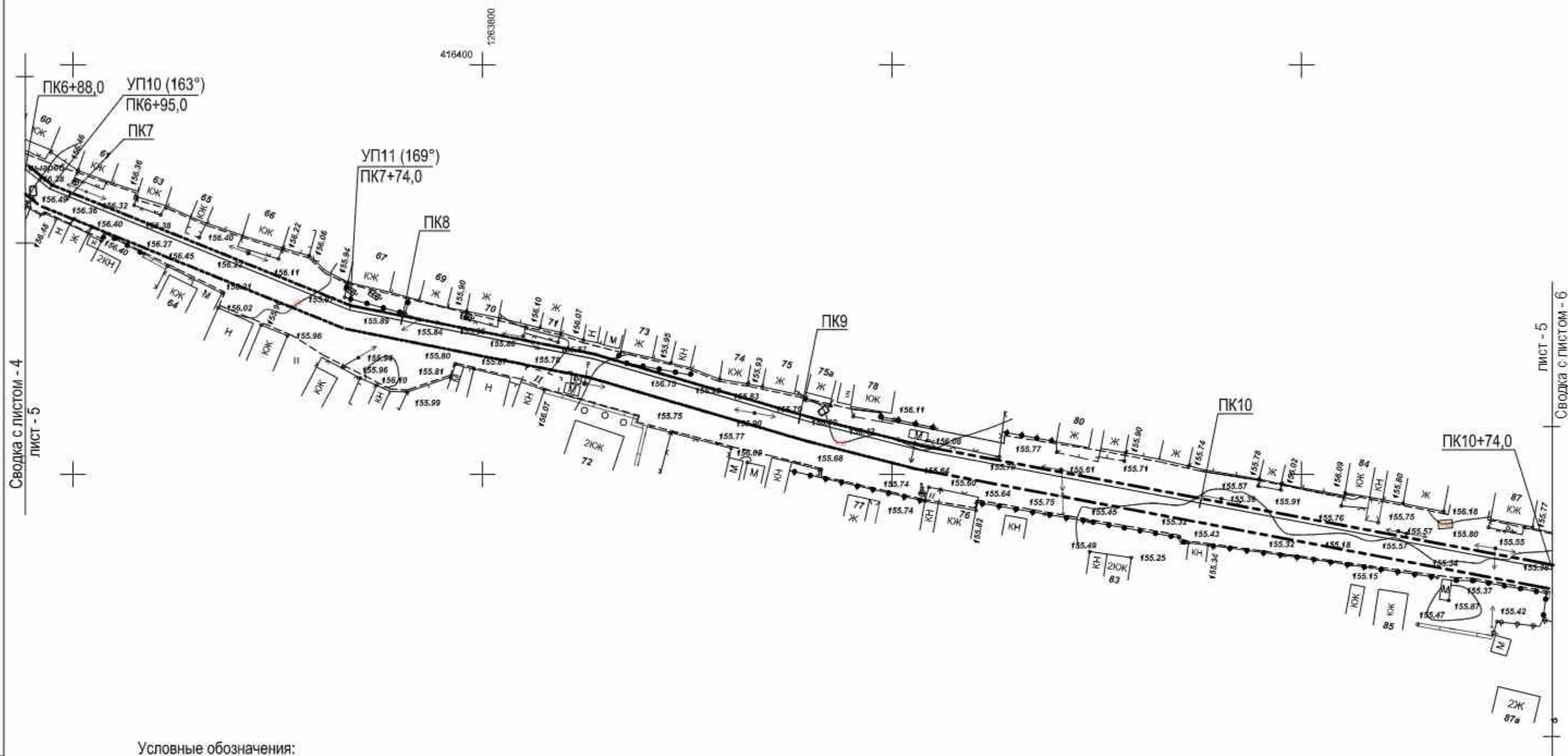
Условные обозначения:

- Газопровод
- Зона полосы отвода земли во временное пользование
- Красные линии

Примечания

1. Координаты красной линии совпадают с координатами красной полосы зон отвода земли во временное пользование (см. проект межевания).
2. Трасса газопровода проходит по нерекультивируемым землям населенного пункта. Ширина полосы отвода для нерекультивируемых земель 5,82 м.

						19/120 - ППТ		
						Проект планировки территории для установления границ земельных участков, предназначенных для строительства и размещения линейного объекта: "Газоснабжение д.Хосолово Макаровского сельсовета Курчатковского района Курской области"		
Изм.	Кол.	Лист	Недок	Подпись	Дата	Проект планировки территории для линейного объекта	Стадия	Лист
Разраб.		Мезенцева					П	4
Провер.		Подхомутникова				Чертеж границ зон планируемого размещения линейных объектов с указанием красных линий (ПК4+17,0...ПК6+88,0; ПК0^5...ПК2^5+63,0)	ООО "Курскстройпроект"	
ГИП		Домашев						



Условные обозначения:

- Газопровод
- Зона полосы отвода земли во временное пользование
- Красные линии

Примечания

1. Координаты красной линии совпадают с координатами красной полосы зон отвода земли во временное пользование (см. проект межевания).
2. Трасса газопровода проходит по нерекультивируемым землям населенного пункта. Ширина полосы отвода для нерекультивируемых земель 5,82 м.

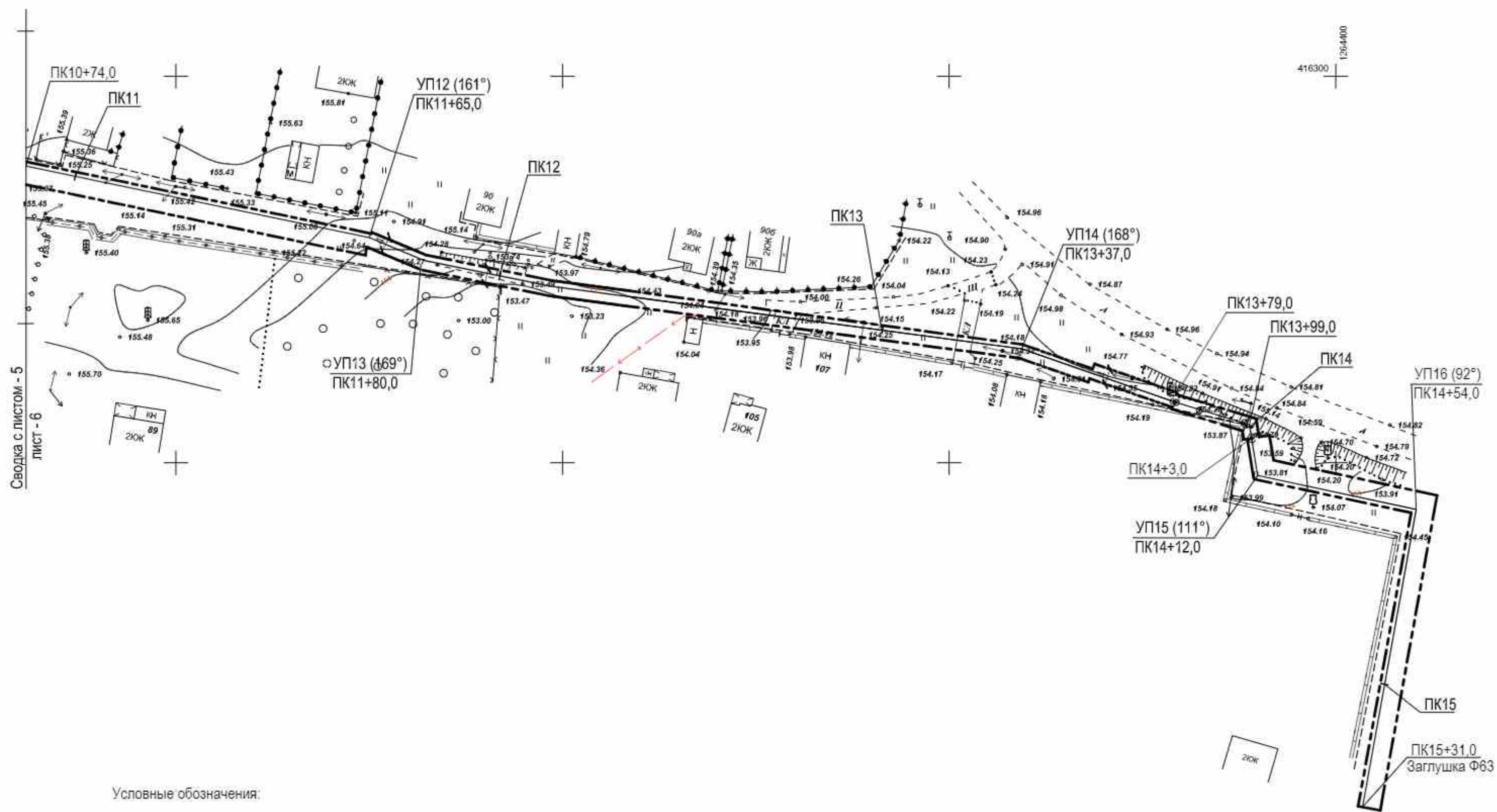
М 1:1000
Арх. №: 2019/120

						19/120 - ППТ		
						Проект планировки территории для установления границ земельных участков, предназначенных для строительства и размещения линейного объекта: "Газоснабжение д. Мосолово Макаровского сельсовета Курчатовского района Курской области"		
Изм.	Кол.	Лист	№ док	Подпись	Дата	Проект планировки территории для линейного объекта	Стадия	Лист
Разраб.		Мезенцева					П	5
Провер.		Подхомутникова				Чертеж границ зон планируемого размещения линейных объектов с указанием красных линий (ПК6+88,0...ПК10+74,0)	ООО "Курскстройпроект"	
ГИП		Домашев						

Сводка с листом - 4
лист - 5

лист - 5
Сводка с листом - 6

Взам. инв. №	
Подпись и дата	
Инв. № подл.	



Условные обозначения:

- Газопровод
- Зона полосы отвода земли во временное пользование
- Красные линии

Примечания

1. Координаты красной линии совпадают с координатами красной полосы зон отвода земли во временное пользование (см. проект межевания).
2. Трасса газопровода проходит по нерекультивируемым землям населенного пункта. Ширина полосы отвода для нерекультивируемых земель 5,82 м.

М 1:1000
Арх. № 201933

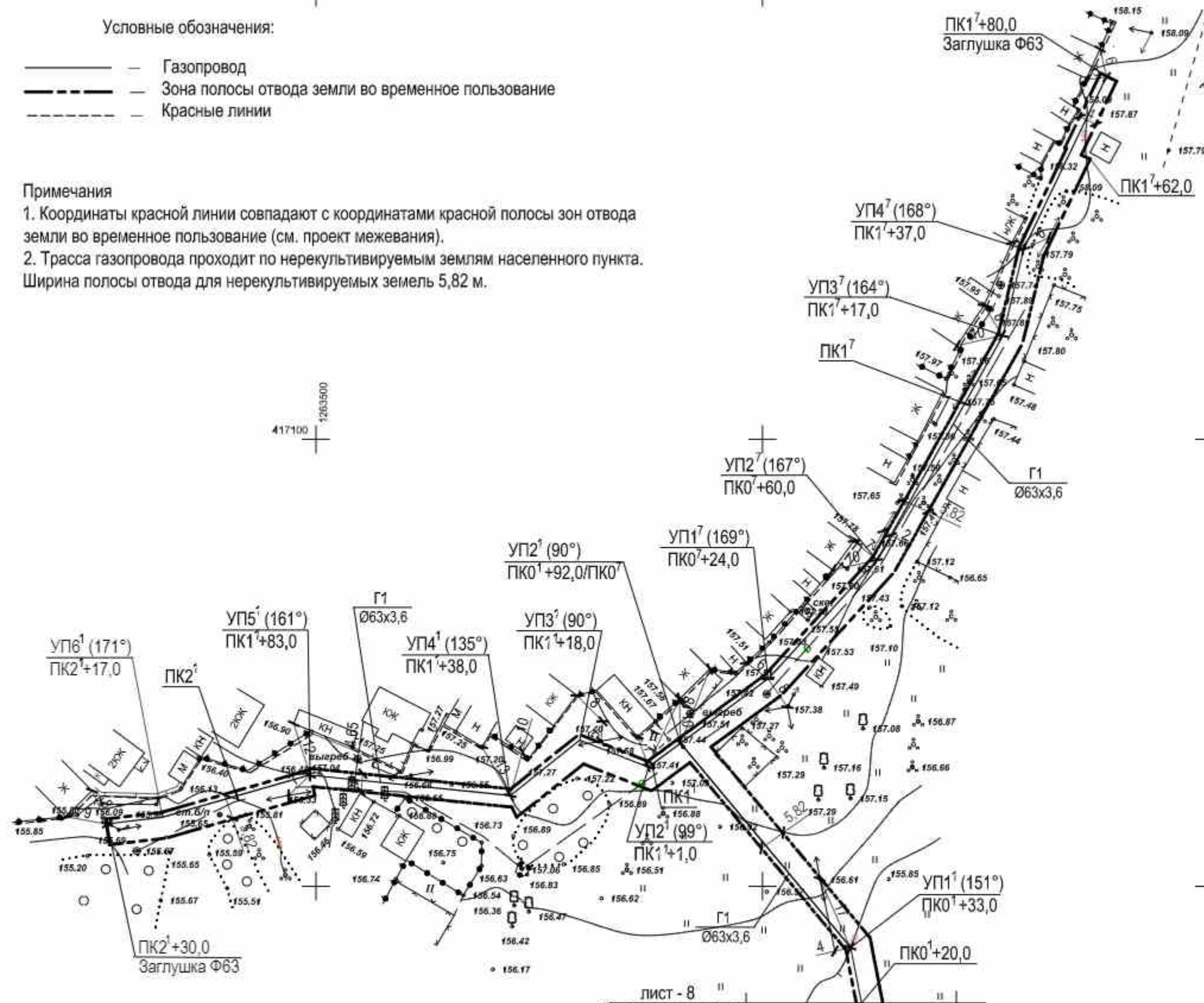
						19/120 - ППТ			
						Проект планировки территории для установления границ земельных участков, предназначенных для строительства и размещения линейного объекта: "Газоснабжение д. Мосолово Макаровского сельсовета Курчатовского района Курской области"			
Изм.	Кол.	Лист	Недок.	Подпись	Дата	Проект планировки территории для линейного объекта	Стадия	Лист	Листов
Разраб.		Мезенцева					П	6	
Провер.		Подхомутикова							
						Чертеж границ зон планируемого размещения линейных объектов с указанием красных линий (ПК10+74,0...ПК15+31,0)	ООО "Курскстройпроект"		
ГИП		Домашев							

Условные обозначения:

- Газопровод
— Зона полосы отвода земли во временное пользование
— Красные линии

Примечания

1. Координаты красной линии совпадают с координатами красной полосы зон отвода земли во временное пользование (см. проект межевания).
2. Трасса газопровода проходит по нерекультивируемым землям населенного пункта.
Ширина полосы отвода для нерекультивируемых земель 5,82 м.



лист - 8
Сводка с листом - 2

М 1:1000
Арх.№:2019120

Взам. инв. №	
Подпись и дата	
Ина. № подл.	

						19/120 - ППТ					
						Проект планировки территории для установления границ земельных участков, предназначенных для строительства и размещения линейного объекта: "Газоснабжение д. Мосолово Макаровского сельсовета Курчатовского района Курской области"					
Изм.	Кол.	Лист	Надок	Подпись	Дата	Проект планировки территории для линейного объекта			Стадия	Лист	Листов
Разраб.		Мезенцева							п	8	
Провер.		"Подхомутникова				Чертеж границ зон планируемого размещения линейных объектов с указанием красных линий (ПК0 ¹ +20,0 ...ПК2 ¹ +17,0; ПК0 ¹ ...ПК1 ¹ +80,0)			ООО "Курскстройпроект"		
ГИП		Домашев									

**Общество с ограниченной ответственностью
«КУРСКСТРОЙПРОЕКТ»**

СРО-П-089-15122009

Свидетельство СРО № П-089-01022010-061/6 от 21.09.2016г.

Приложение №1

«УТВЕРЖДАЮ»

Глава Администрации Курчатовского
района Курской области

А.В.Ярыгин _____

« ____ » _____ 2019 г.

**Заказчик: Администрация Макаровского сельсовета
Курчатовского района Курской области**

**Проект планировки территории для размещения линейного объекта:
«Газоснабжение д.Мосолово Макаровского сельсовета
Курчатовского района
Курской области»**

Раздел 3. Материалы по обоснованию проекта
планировки. Графическая часть.

Раздел 4. Материалы по обоснованию проекта
планировки. Пояснительная записка

19/120 – ППТ

Книга 2

Арх. №2019120

Главный инженер проекта _____

В.И. Домашев

СОДЕРЖАНИЕ

Обозначение	Наименование	Примечание
2	3	4
19/120. С	Содержание.	
19/120 - СП	Состав проектной документации	
19/120 ИД	Постановления Администрации Макаровского сельсовета Курчатовского района Курской области №94 от 10.09.2019 года «О разработке проекта планировки и проекта межевания в его составе для установления границ земельных участков, предназначенных для строительства и размещения линейного объекта: «Газоснабжение д Мосолово Макаровского сельсовета Курчатовского района Курской области»	
19/120 - ППТ	Раздел 3. Материалы по обоснованию проекта планировки территории. Графическая часть	
19/120- ПЗ ППТ	Раздел 4. Пояснительная записка.	
Лист 1	Схема линейного объекта.	
Лист 2	Сечение для полосы отвода	

Инв.№ подл.	Подпись и дата						Взам. Инв.№		
Инв.№ подл.	Изм.	Кол.	Лист	№док	Подпись	Дата	19/120 - С		
	ГИП		Домашев				Содержание		
	Разраб.		Немчинович						
	Провер.		Подхамутникова						
							Стадия	Лист	Листов
							П		1
							ООО «Курскстройпроект»		

Состав проектной документации

№ тома	Обозначение	Наименование	Примечание
1	2	3	4
1	19/120 Книга 1	Основная часть проекта планировки территории	
		Проект планировки территории Графическая часть.	
		Положение о размещении линейных объектов.	
2	19/120 Книга 2	Материалы по обоснованию проекта планировки территории	
		Материалы по обоснованию проекта планировки.	
		Пояснительная записка. Графическая часть.	

Изм.	Лист	№ докумен.	Подпись	Дата
Разраб.	Немчинович			
Проверил	Подхомутикова			
ГИП	Домашев			

19/120 – СП				
Изм.	Лист	№ докумен.	Подпись	Дата
Разраб.	Немчинович			
Проверил	Подхомутикова			
ГИП	Домашев			

Состав проектной
документации

Стадия Лист Листов
П 1
ООО
«Курскстройпроект»

Раздел 3. Материалы по обоснованию проекта планировки территории. Графическая часть.

а) схема расположения элементов планировочной структуры (территорий, занятых линейными объектами или предназначенных для размещения линейных объектов):

схема расположения элементов планировочной структуры смотреть лист-3;

б) – схема использования территории в период подготовки проекта планировки территории:

схема использования территории в период подготовки проекта планировки территории смотреть прилагаемый лист-1;

в) - схема организации улично-дорожной сети и движения транспорта:

организации улично-дорожной сети и движения транспорта не предусмотрены т.к. проектируемый газопровод прокладывается по территории пашни;

г) - схема вертикальной планировки территории, инженерной подготовки защиты территории:

схема вертикальной планировки территории, инженерной подготовки защиты территории не разрабатывается, т.к. проектируемый газопровод проходит по пашне;

д) - схема границ территорий объектов культурного наследия:

проектируемый газопровод не проходит по границам территорий объектов культурного наследия (газопровод проходит по пашне);

е) - схема границ зон с особыми условиями использования территорий:

проектируемый газопровод не входит в зону с особыми условиями использования территорий;

ж) - схема границ территорий, подверженных риску возникновения чрезвычайных ситуаций природного и техногенного характера (пожар, взрыв, химическое радиоактивное заражение, затопление, подтопление, оползень, карсты, эрозия и т.д.):

проектируемый газопровод не входит в зону территорий, подверженных риску возникновения чрезвычайных ситуаций природного и техногенного характера (проектируемый газопровод проходит по пашне, см.лист-3);

З) - схема конструктивных и планировочных решений:

схема конструктивных и планировочных решений смотреть лист – 1.

Име. № подл.	Подпись и дата	Взам. инв. №	Име. № дубл.	Подпись и дата										
					19/120 - ПЗ.ППТ									
					Изм	Лист	№ докумен.	Подпись	Дата					
					Разработ.	Немчинович								
					Проверил	Подолушников								
					ГИП	Домашев								
										Проект планировки территории				
										Стадия	Лист	Листов		
										П	1	4		
										ООО «КУРСКСТРОЙПРОЕКТ»				

Раздел 4. Материалы по обоснованию проекта планировки территории. Пояснительная записка.

а) Описание природно-климатических условий территории

Курская область расположена в юго-западной части Европейской территории России и входит в состав Центрально-Черноземного района.

По имеющимся фондовым материалам известно, что район прохождения трассы относится к зоне распространения современных верхнечетвертичных отложений.

В геоморфологическом отношении трасса газопровода приурочена к склонам водораздела, а в местах пересечения с водотоками к поймам ручьев.

По климатическому районированию территории РФ для строительства участок изысканий относится к подрайону П-В (СНиП 23-01-99).

Значительное удаление от морей обуславливает континентальность климата с относительно холодной и продолжительной зимой и теплым, нередко жарким летом.

Основные климатические параметры следующие:

- средняя температура наружного воздуха наиболее жаркого месяца года $+24^{\circ}\text{C}$;
- средняя температура наружного воздуха наиболее холодного месяца года $+9,3^{\circ}\text{C}$;
- абсолютный максимум температуры наружного воздуха $+37^{\circ}\text{C}$;
- абсолютный минимум температуры наружного воздуха $+35^{\circ}\text{C}$;
- количество осадков теплого периода года (апрель-октябрь) – 375 мм;
- количество осадков холодного периода года (ноябрь-март) – 212 мм;
- суточный максимум осадков – 144 мм;
- роза ветров (январь/июнь), %

С – 7/14 Ю – 8/5 В – 13/10 З – 16/17

СВ – 14/16 ЮЗ – 17/10 ЮВ – 15/9 СЗ – 10/19

Максимальная из средних скоростей ветра по румбам за январь – 5,3 м/сек, за июль – 3,5 м/сек.

Средняя толщина снежного покрова 26-30 см. Нормативная глубина сезонного промерзания для суглинка 1,17 м, для супеси, песка – 1,42 м.

Зона влажности – нормальная.

Район по сейсмической опасности характеризуется как умеренно опасный (интенсивность менее 6 баллов СНиП 22.01-95).

б) Обоснование определения границ зон планируемого размещения линейных объектов

Согласно «Правилам охраны газораспределительных сетей» от 20.11.2000 г. №878 вдоль трассы полиэтиленового газопровода при использовании провода-спутника для обозначения трассы устанавливается охранная зона в виде территории, ограниченной условными линиями, проходящими на 3,0 м от газопровода со стороны провода и 2,0 м с противоположной стороны.

в) Обоснование определения границ зон планируемого размещения линейных объектов, подлежащих переносу из зон планируемого размещения линейных объектов

в связи с отсутствием линейных объектов, подлежащих переносу из зон планируемого размещения линейных объектов, обоснование определения границ отсутствует.

г) Обоснование определения предельных параметров застройки территории в границах зон планируемого размещения объектов капитального строительства, входящих в состав линейных объектов

по трассе проектируемого газопровода отсутствуют сохраняемые объекты капитального строительства, входящие в состав линейного объекта.

Имя, № подл.	Подпись и дата	Взам. инв. №	Имя, № докл.	Подпись и дата	Изм.	Лист	№ докум.	Подп.	Дата	19/120 - ПЗ.ППТ	Лист
						2					

д) ведомость пересечений границ планируемого размещения линейного объекта с сохраняемыми объектами капитального строительства (здание, строение, сооружение, объект, строительство которого не завершено), существующими и строящимися на момент подготовки проекта планировки территории

ведомость пересечений границ планируемого размещения линейного объекта с сохраняемыми объектами капитального строительства не разрабатывалась, в связи с отсутствием строительства объектов капитального, существующего и строящегося на момент подготовки проекта планировки территории.

е) ведомость пересечений границ планируемого размещения линейного объекта с объектами строительства, строительство которых запланировано в соответствии с ранее утвержденной документацией по планировке территории

ведомость пересечений границ планируемого размещения линейного объекта с объектами строительства, строительство которых запланировано в соответствии с ранее утвержденной документацией по планировке территории не разрабатывалась, в связи с отсутствием документации по планировке территории.

ж) ведомость пересечений границ зон планируемого размещения линейного объекта с водными объектами (в том числе с водотоками, водоемами, болотами и т.д.)

ведомость пересечений границ зон планируемого размещения линейного объекта с водными объектами не разрабатывалась, в связи отсутствием по трассе проектируемого газопровода водных объектов.

Расчет размеров земельных участков, предоставляемых для размещения линейного объекта.

В постоянное пользование отводятся земли на установку опознавательных столбов и опознавательных указателей.

Во временное пользование отводятся земли под трассу газопровода, площадки складирования материалов и временные дороги на период строительства вдоль трассы газопровода.

Потребность в земельных ресурсах для строительства проектируемого газопровода определена с учетом принятых проектных решений, схем расстановки механизмов, отвалов растительного и минерального грунта и плети сваренной трубы газопровода.

Для расчета полосы временного отвода земель под строительство газопровода использована следующая литература:

СП 42-101-2003 «Общие положения по проектированию и строительству газораспределительных систем из металлических и полиэтиленовых труб»;

СНиП 12-04-2002 «Безопасность труда в строительстве. Часть 2. Строительное производство»:

А.Л.Шурайц, В.Ю.Каргин, Ю.Н.Вольнов «Газопроводы из полимерных материалов»;

А.П.Трофимов «Землеройные и подъемно-транспортные машины». Справочное пособие».

Для размещения строительных машин и механизмов, отвалов минерального грунта, плети сваренной трубы на период строительства предусмотрена полоса временного отвода земель шириной:

– 5.82: 4.0 м - для нерекультивированных земель (прочие) – 1.7326:

Складирование материалов и изделий предусмотрено на базе подрядчика, в связи с этим отвод земель для складирования материалов не предусматривается.

Планировка строительной полосы производится с целью обеспечения стабильной технической и технологически определенной работы машин, механизмов, оборудования, транспортных средств.

В условиях, когда прокладка газопровода осуществляется по улицам, планировка строительной полосы сводится к планировке микрорельефа с геодезическим контролем качества планировочных работ лишь на полосе работы строительной техники.

Планировка полосы отвода осуществляется бульдозером мощностью 75 л.с., двумя продольными проходами вдоль оси полосы. Ножом бульдозера, установленным на уровне поверхности земли, грунт, срезанный с местных повышений, перемещают в пониженные места.

Изм.	Лист	№ докум.	Подп.	Дата	Изм. № подл.	Подпись и дата	<p>вательно указателей.</p> <p>Во временное пользование отводятся земли под трассу газопровода, площадки складирования материалов и временные дороги на период строительства вдоль трассы газопровода.</p> <p>Потребность в земельных ресурсах для строительства проектируемого газопровода определена с учетом принятых проектных решений, схем расстановки механизмов, отвалов растительного и минерального грунта и плети сваренной трубы газопровода.</p> <p>Для расчета полосы временного отвода земель под строительство газопровода использована следующая литература:</p> <p>СП 42-101-2003 «Общие положения по проектированию и строительству газораспределительных систем из металлических и полиэтиленовых труб»;</p> <p>СНиП 12-04-2002 «Безопасность труда в строительстве. Часть 2. Строительное производство»;</p> <p>А.Л.Шурайц, В.Ю.Каргин, Ю.Н. Вольнов «Газопроводы из полимерных материалов»;</p> <p>А.П.Трофимов «Землеройные и подъемно-транспортные машины». Справочное пособие».</p> <p>Для размещения строительных машин и механизмов, отвалов минерального грунта, плети сваренной трубы на период строительства предусмотрена полоса временного отвода земель шириной:</p> <p>– 5,82; 4,0 м - для нерекультивируемых земель (прочие) – 1,7326;</p> <p>Складирование материалов и изделий предусмотрено на базе подрядчика, в связи с этим отвод земель для складирования материалов не предусматривается.</p> <p>Планировка строительной полосы производится с целью обеспечения стабильной технической и технологически определенной работы машин, механизмов, оборудования, транспортных средств.</p> <p>В условиях, когда прокладка газопровода осуществляется по улицам, планировка строительной полосы сводится к планировке микрорельефа с геодезическим контролем качества планировочных работ лишь на полосе работы строительной техники.</p> <p>Планировка полосы отвода осуществляется бульдозером мощностью 75 л.с., двумя продольными проходами вдоль оси полосы. Ножом бульдозера, установленным на уровне поверхности земли, грунт, срезанный с местных повышений, перемещают в пониженные места.</p>
							<p>19/120 - ПЗ.ППТ</p>

Решения по планировке предусматривают:

- максимальное приближение к существующему рельефу, наименьший объем земляных работ и минимальное перемещение грунта в пределах полосы отвода.

Поверхностный водоотвод предусматривается на рельеф.

Трасса газопровода проходит по землям Дмитриевского района.

Границы строительной полосы обозначаются хорошо определяемыми знаками – вешками, устанавливаемыми одновременно с пикетными знаками через 100 м.

Выполнение строительно-монтажных работ осуществляется в пределах временной полосы отвода.

Сведения о соответствии разработанной документации требованиям законодательства о градостроительной деятельности.

«ДОКУМЕНТАЦИЯ ПО ПЛАНИРОВКЕ ТЕРРИТОРИИ ЛИНЕЙНОГО ОБЪЕКТА ВЫПОЛНЕ-
НА НА ОСНОВАНИИ ДОКУМЕНТОВ ТЕРРИТОРИАЛЬНОГО ПЛАНИРОВАНИЯ, ПРАВИЛ ЗЕМ-
ЛЕПОЛЬЗОВАНИЯ И ЗАСТРОЙКИ В СООТВЕТСТВИИ С ТРЕБОВАНИЯМИ ТЕХНИЧЕСКИХ РЕ-
ГЛАМЕНТОВ, НОРМАТИВОВ ГРАДОСТРОИТЕЛЬНОГО ПРОЕКТИРОВАНИЯ, ГРАДОСТРОИ-
ТЕЛЬНЫХ РЕГЛАМЕНТОВ С УЧЕТОМ ГРАНИЦ ТЕРРИТОРИЙ ОБЪЕКТОВ КУЛЬТУРНОГО
НАСЛЕДИЯ, ВКЛЮЧЕННЫХ В ЕДИНЫЙ ГОСУДАРСТВЕННЫЙ РЕЕСТР ОБЪЕКТОВ КУЛЬТУР-
НОГО НАСЛЕДИЯ (ПАМЯТНИКОВ ИСТОРИИ И КУЛЬТУРЫ) НАРОДОВ РОССИЙСКОЙ ФЕДЕ-
РАЦИИ, ГРАНИЦ ТЕРРИТОРИЙ ВНОВЬ ВЫЯВЛЕННЫХ ОБЪЕКТОВ КУЛЬТУРНОГО НАСЛЕ-
ДИЯ, ГРАНИЦ ЗОН С ОСОБЫМИ УСЛОВИЯМИ ИСПОЛЬЗОВАНИЯ ТЕРРИТОРИЙ».

Главный инженер проекта

В.И. Домашев

Изм.	Лист	№ докум.	Подп.	Дата	19/120 - ПЗ.ППТ	Лист
Изм.	Лист	№ докум.	Подп.	Дата	19/120 - ПЗ.ППТ	4
Изм.	Лист	№ докум.	Подп.	Дата	19/120 - ПЗ.ППТ	4

ООО "Курскстройпроект"